

2013

# Инструкция по web-интерфейсу IP-камер LiteView

LVIR-1012/012 IP S

LVIR-2012/012 IP S

LVIR-2042/012 VF IP S

LVDM-1072/012 IP S

LVDM-2072/012 IP S

LVDM-2082/012 VF IP S

Версия 1.0

Описание настроек и элементов интерфейса веб-сервера IP-камер



## Оглавление

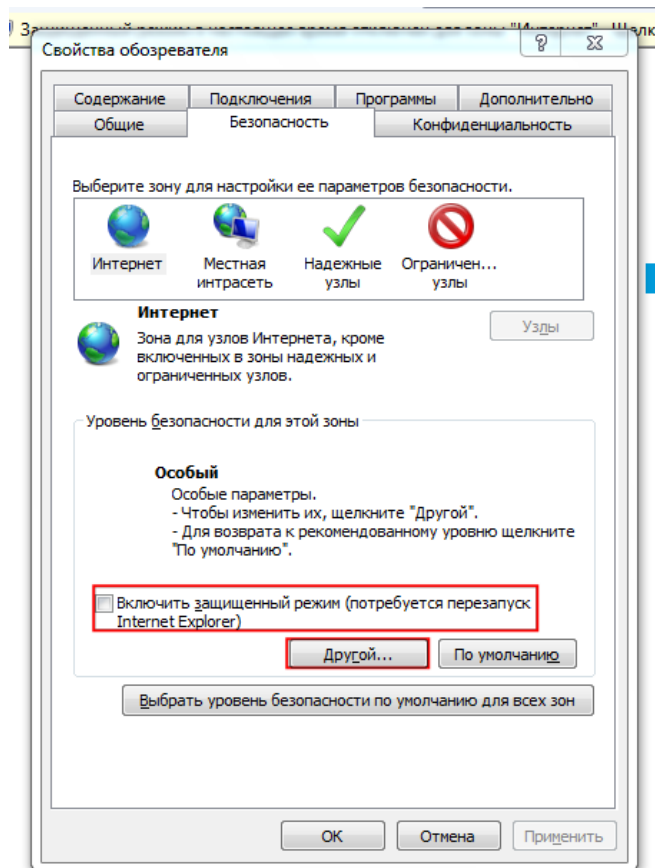
Подключение камеры к ПК .....	2
Поиск ip-адреса камеры .....	3
Видеозапись через web-интерфейс .....	4
Настройки камеры .....	4
General Settings (Основные Настройки).....	4
Video Param (Параметры видео) .....	5
Video Param (Параметры видео) .....	5
Audio Param (Параметры аудио).....	6
Video Encryption (Шифрование видео).....	6
PTZ Settings (Настройки поворотного устройства) .....	7
HD Param (Настройки изображения) .....	7
HD Settings (Настройки изображения) .....	8
HD Schedule (Расписание) .....	9
OSD (экранное меню) .....	10
Cruise Path (Патрулирование) .....	10
Alarm (Детекторы) .....	10
Motion Alarm (Детектор движения).....	10
Lost Alarm (Детектор потери изображения) .....	11
Port Alarm (Порты тревоги) .....	12
Cover Alarm (Детектор заслонения камеры) .....	12
Alarm Server (Сервер тревоги).....	12
Email Alarm (Email для тревоги).....	12
Network (Сеть).....	12
Wire Setting (Настройка подключения) .....	12
WEB Port (WEB порт).....	13
Registration Center (Центр тревог) .....	13
DDNS .....	13
PPPOE .....	13
FTP .....	13
NTP.....	13
Memory (Хранение).....	13
Snapshot Setting (Настройка снимка экрана) .....	14
Advance (Система) .....	14
Version Information (Версия).....	14
System Information (Статус системы) .....	15
User Management (Управление доступом).....	16

## Подключение камеры к ПК.

Подключите питание к камере (12V), затем подсоедините камеру к сетевой карте ПК сетевым кабелем. По умолчанию камере присвоен ip-адрес 192.168.1.2. Чтобы получить возможность войти в web-интерфейс, необходимо чтобы ip-адрес ПК находился в диапазоне 192.168.1.\*. Сменить адрес камеры можно в пункте меню web-интерфейса Network -> Wire Setting (стр. 13), либо через утилиту NetAdmin.

Далее, введите ip-адрес камеры в Internet Explorer. Браузер предложит скачать компонент ActiveX, разрешите. Если браузер сообщит о невозможности установки компонента по причине высокого уровня безопасности, разрешите использование ActiveX в свойствах браузера (Сервис – Свойства обозревателя – Уровень безопасности для этой зоны - Другой), а так же снимите галку «Включить защищенный режим» (рис.1.).

Рис. 1. Окно Свойств обозревателя.



После этих манипуляций ActiveX должен установиться и вы увидите окно регистрации web-интерфейса (рис.2.). По-умолчанию логин «Admin» (А заглавная) пароль «1111» порт 3000. После ввода указанной информации и нажатия кнопки «Log On» откроется главное окно web-интерфейса (рис.3.)

Рис. 2. Окно регистрации web-интерфейса.



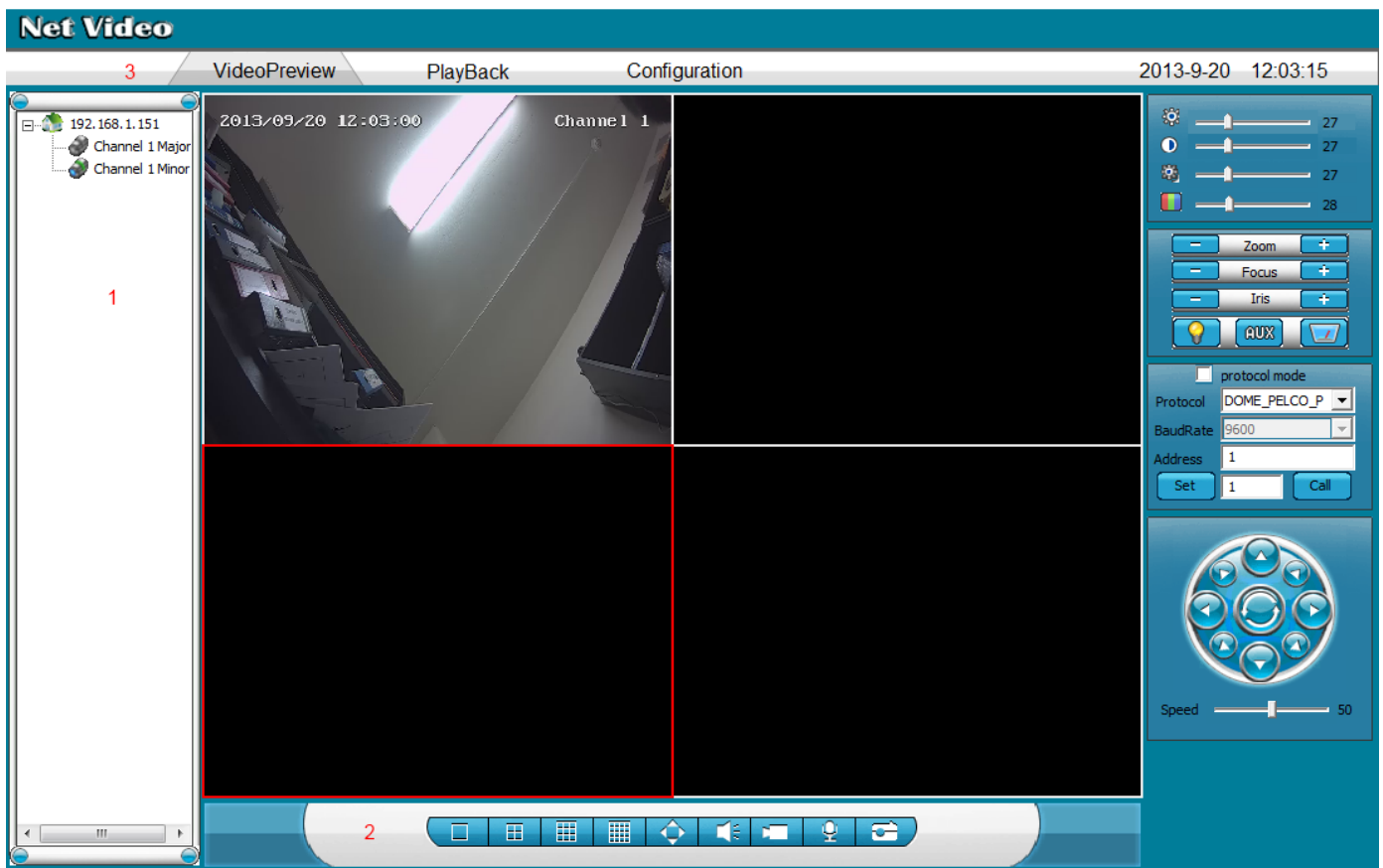


Рис. 3. Главное окно web-интерфейса.

Пояснения к рисунку 3:

- В левой верхней части рисунка (помечено цифрой «1») расположен список подключенных видеокамер. Каждая камера может передавать два видеопотока – высокого качества и низкого качества (Major и Minor соответственно).
- В нижней части рисунка (помечено цифрой «2») располагаются кнопки переключения режимов просмотра: 1x1, 2x2, 3x3, 4x4 камеры в окне, полный экран, звук, запись, обратная голосовая связь (для камер с динамиком), скриншот.
- Имеется возможность просматривать несколько камер, не открывая для каждой отдельное окно браузера. Для этого нужно нажать правой кнопкой мыши в области, помеченной цифрой «1», в появившемся меню выбрать “Add” и ввести адрес новой камеры. Далее, выберите сетку нужного размера (Рис. 3, кнопки в области, помеченной цифрой «2»: 2x2, 3x3, 4x4), щелкните на нужный экран левой кнопкой мыши, появится красная рамка выделения. Далее, щелкните двойным щелчком левой кнопки мыши на нужный канал выбранной камеры, на выбранном экране должно появиться изображение.
- В верхней части рисунка располагаются закладки (помечено цифрой «3»):
  - Video preview (просмотр живого видео) – режим видеонаблюдения
  - PlayBack (Воспроизведение) – режим воспроизведения записанной ранее информации
  - Configuration (Конфигурация) – настройка видеокамера (см. стр.4)

### Поиск ip-адреса камеры

Если не удастся подключиться к камере по адресу 192.168.1.2, используйте утилиту NetAdmin (рис. 4) для поиска адреса камеры. (Её можно взять с диска, приложенного к камере, либо скачать с сайта <http://liteview-cctv.ru/>)

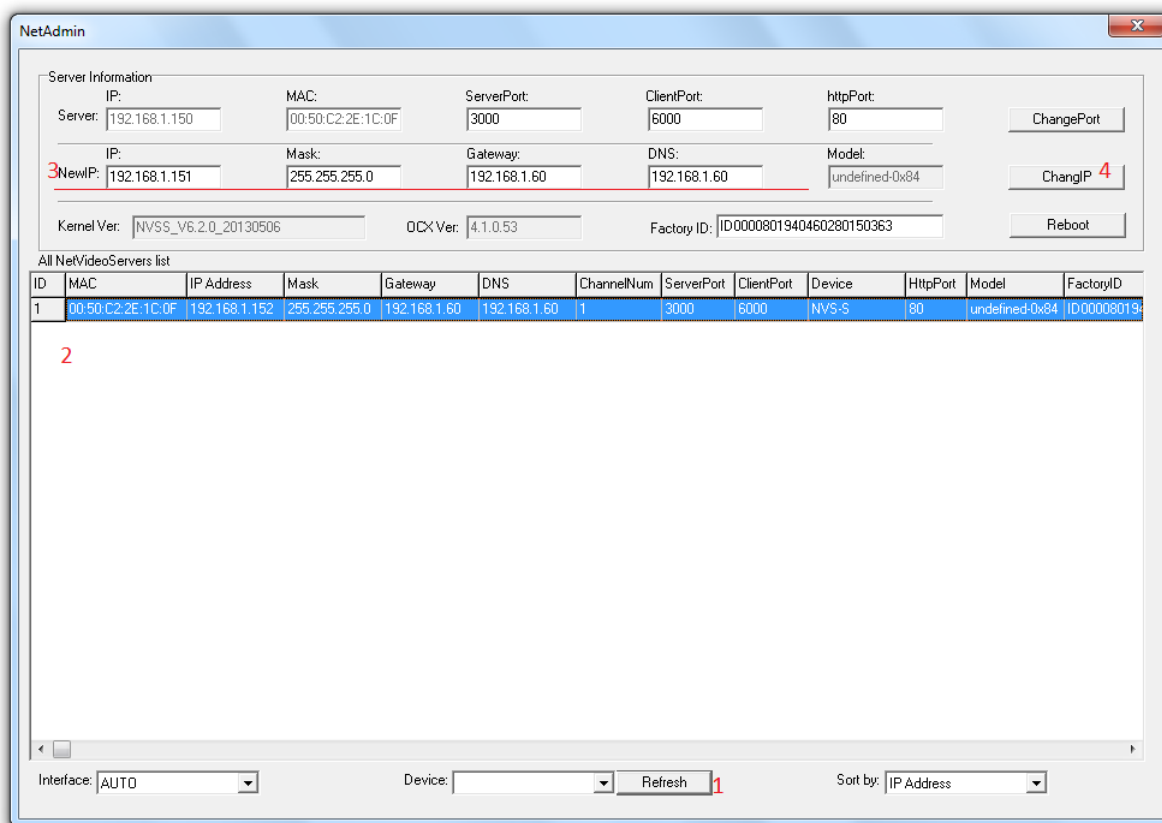


Рис. 4. Окно программы NetAdmin

Подключите камеру к сетевой карте ПК сетевым кабелем, запустите NetAdmin (рис. 4), нажмите кнопку Refresh (1), в списке (2) должна появиться камера. Далее можно либо войти в её web-интерфейс и изменить ip, либо изменить настройки в поле (3) и нажать кнопку ChangeIP (4). В любом случае вам потребуется перевести ПК в одну подсеть с камерой. (Пример: если у камеры IP **10.44.10.7**, для настройки необходимо присвоить ПК IP **10.44.10.\***. Сделать это можно в настройках сетевого адаптера ПК.).

## Видеозапись через web-интерфейс.

Чтобы вести видеозапись через web-интерфейс, необходимо выполнить следующие действия:

1. Выбрать место хранения видео в настройках General Settings (Основные Настройки) (см. Рис. 5).
2. Выделить нужный экран для записи в главном окне web-интерфейса (см. Рис. 3).
3. Нажать кнопку «Запись» (в области «2» см. Рис. 3).

## Настройки камеры.

### General Settings (Основные Настройки)

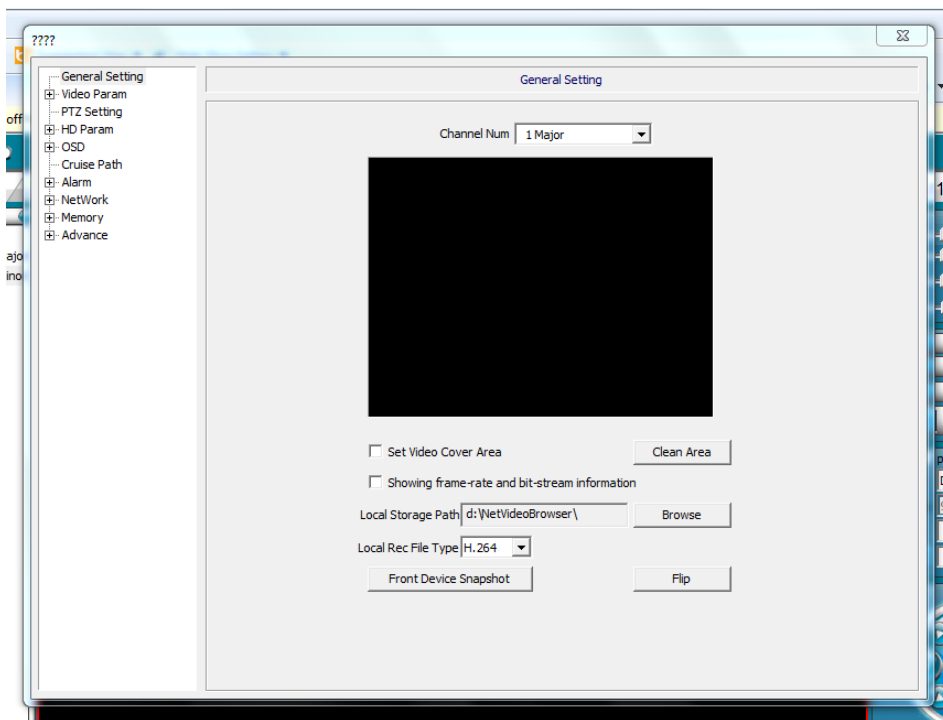


Рис. 5 General Settings (Основные Настройки)

Пояснения к рисунку 5:

**Channel Num** – выбор канала для настройки (Major – основной, Minor – низкого качества).

**Set Video Cover Area** – настройка маски изображения.

**Clean Area** – удаление маски.

**Local Storage Path** – назначить место хранения видеофайлов для записи через web-интерфейс.

**Local Rec File Type** – тип получаемого видеофайла, H.264 или AVI.

**Flip** – поворот изображения на 180 градусов.

## Video Param (Параметры видео)

### Video Param (Параметры видео)

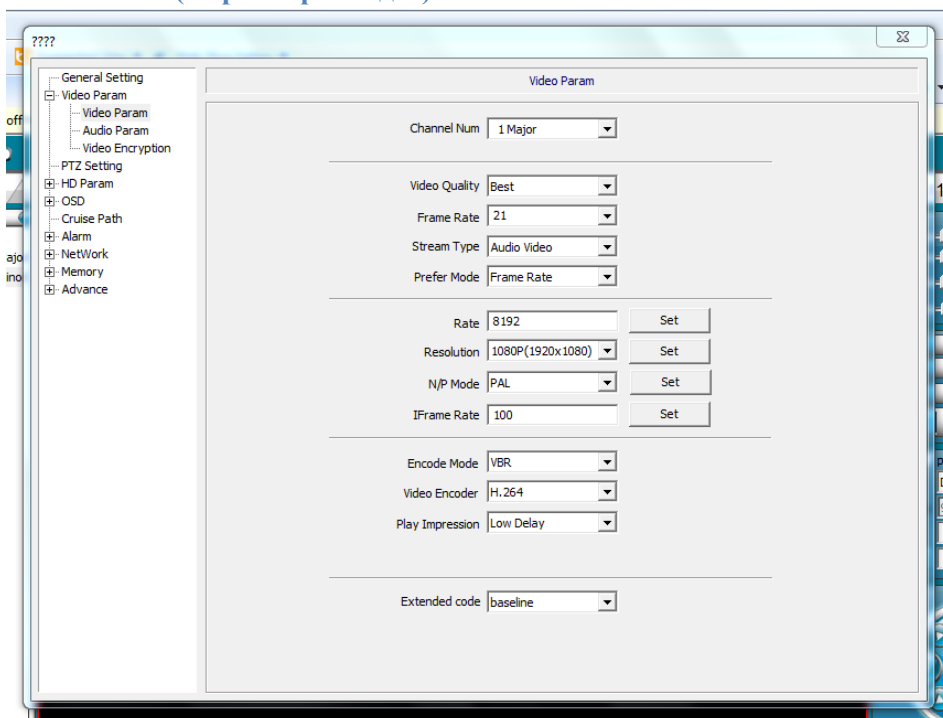


Рис. 6. Video Param (Параметры видео)

Пояснения к рисунку 6:

**Channel Num** – выбор канала для настройки (Major – основной, Minor – низкого качества).

**Video Quality** – качество видео.

**Frame Rate** – частота кадров (в зависимости от модели может быть ограничена при высоком разрешении).

**Stream Type** – выбор режима, видео/видео+аудио.

**Prefer Mode** – выбор приоритета качество/скорость.

**Rate** – битрейт потока.

**Resolution** – разрешение.

**N/P Mode** – режим видео PAL/NTSC.

**Encode Mode** – VBR(адаптивный битрейт)/CBR(постоянный битрейт).

**Video Encoder** – кодек.

**Play Impression** – выбор режима Low Delay (низкая задержка)/High Fluency (высокая плавность).

### Audio Param (Параметры аудио)

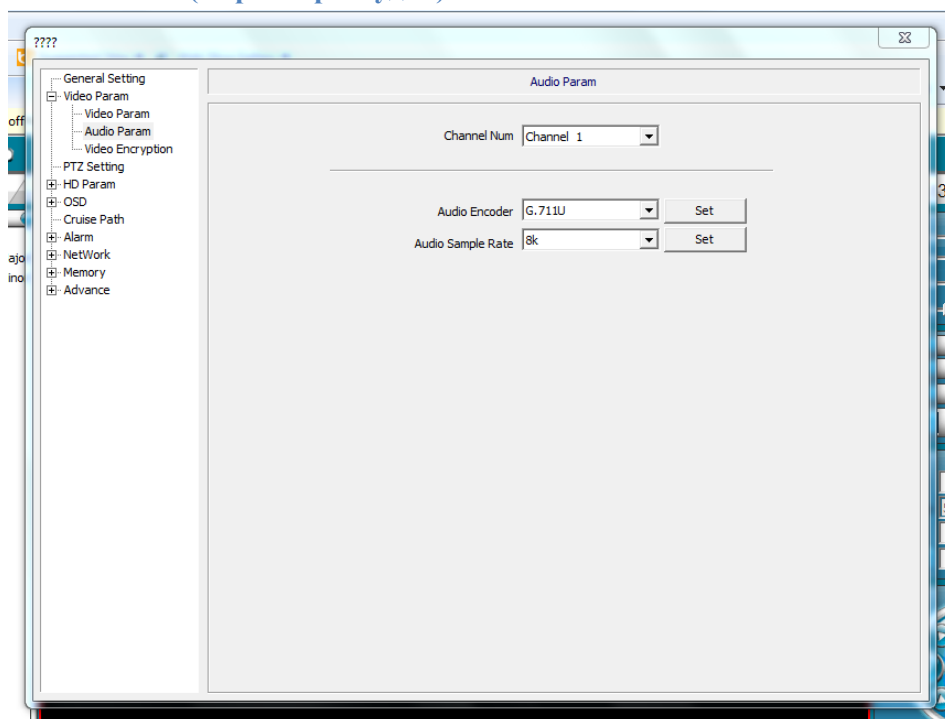


Рис. 7. Audio Param (Параметры аудио)

Пояснения к рисунку 7:

**Channel Num** – номер канала (не используется).

**Audio Encoder** – выбор кодека.

**Audio Sample Rate** – настройка качества.

### Video Encryption (Шифрование видео)

Шифрование видео.

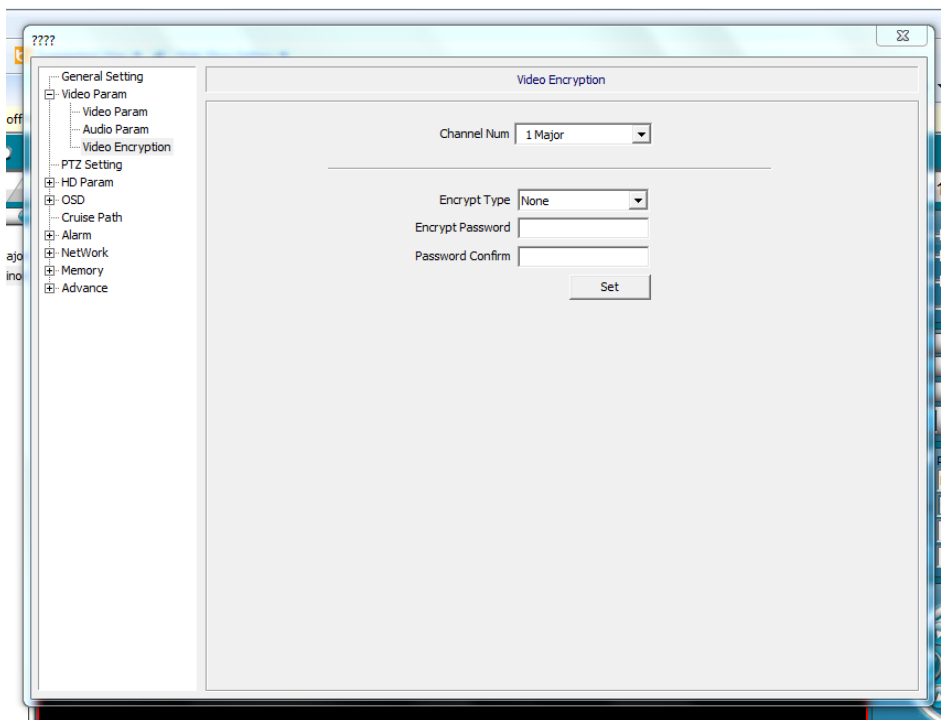


Рис. 8. Video Encryption (Шифрование видео)

Пояснения к рисунку 8:

**Channel Num** – номер канала (не используется).

**Encrypt Type** – тип шифрования.

**Encrypt Password** – пароль шифрования.

### **PTZ Settings (Настройки поворотного устройства)**

В данной камере не используется

### **HD Param (Настройки изображения)**

Настройка видеомодуля.



## HD Settings (Настройки изображения)

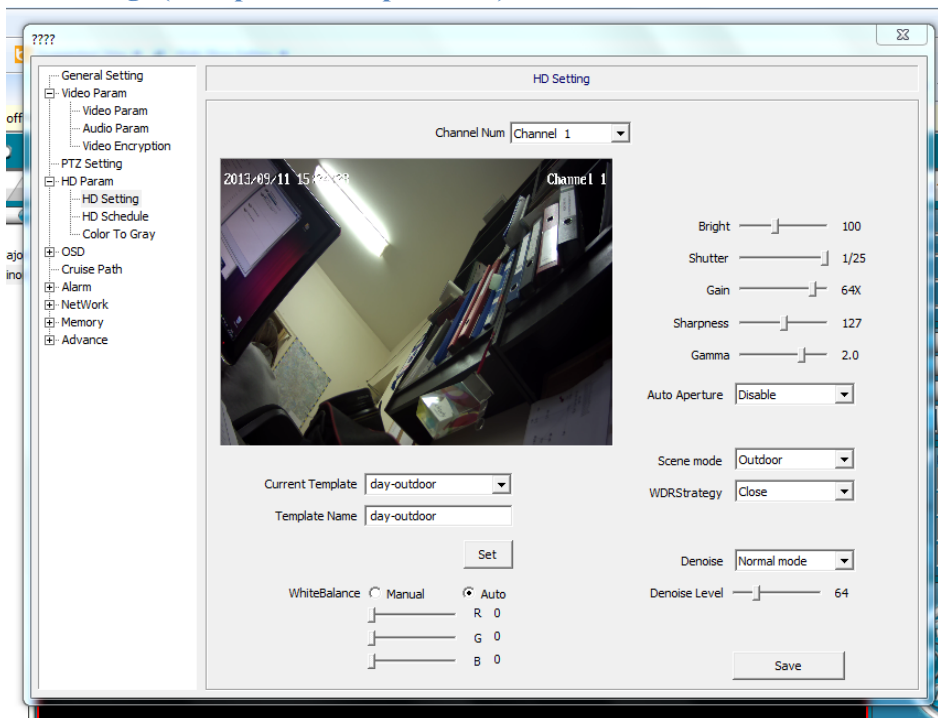


Рис. 9. HD Settings (Настройки изображения)

Пояснения к рисунку 9:

**Channel Num** – номер канала (не используется).

**Current template** – текущий профиль настроек.

**Template Name** – имя профиля.

**WhiteBalance** – баланс белого (ручная настройка/авто).

**Bright** – яркость.

**Shutter** – электронный затвор.

**Gain** – уровень.

**Sharpness** – резкость.

**Gamma** – гаммакоррекция.

**Auto Aperture** – автодиафрагма.

**Scene mode** – расположение камеры (помещение/улица).

**WDRStrategy** – настройка расширенного динамического диапазона (выкл/компенсация фоновой засветки/авто/ручная настройка).

**Denoise** – настройка шумоподавления.

## HD Schedule (Расписание)

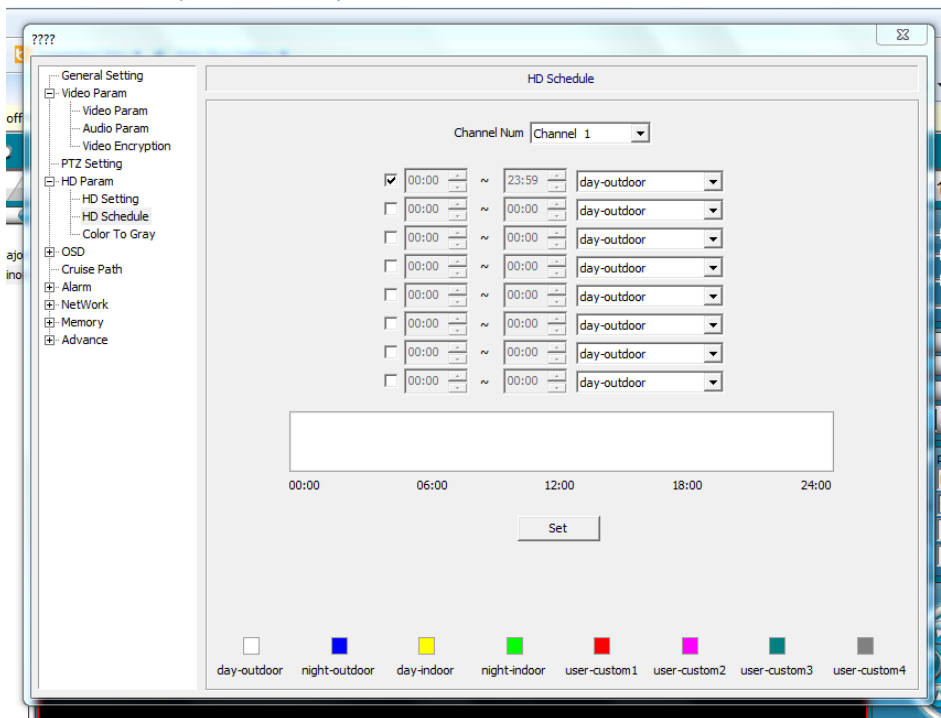


Рис. 10. HD Schedule (Расписание)

Пояснения к рисунку 10:

**Channel Num** – номер канала (не используется).

Смена профилей настроек из прошлого пункта по расписанию.

## Color To Gray (режимы цветной, ч/б, день/ночь)

Настройка режима день/ночь.

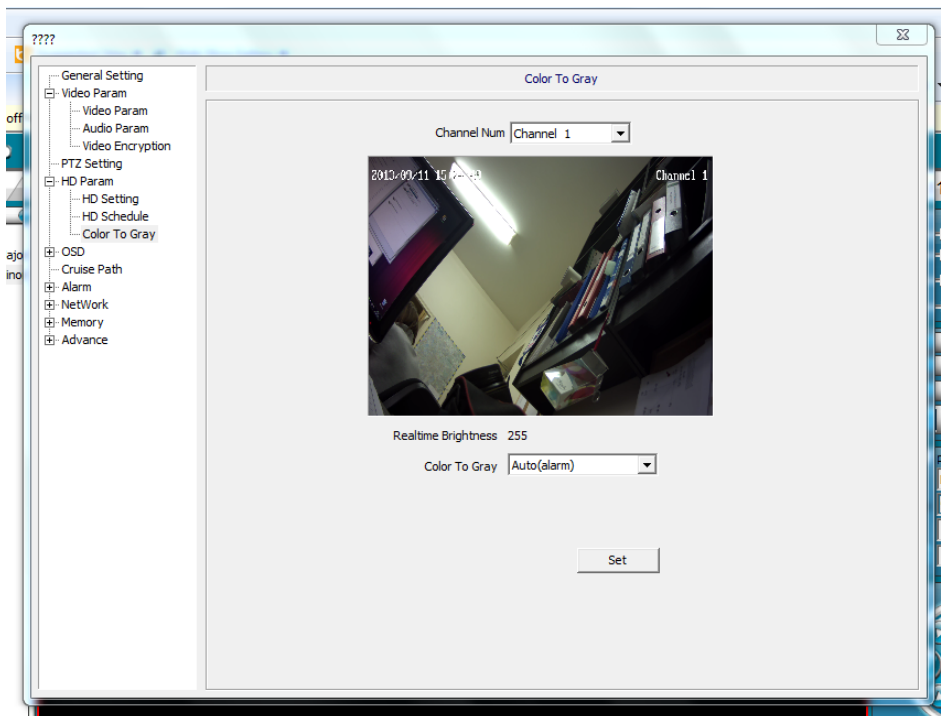


Рис. 11. Color To Gray (режимы цветной, ч/б, день/ночь)

Пояснения к рисунку 11:

**Channel Num** – номер канала (не используется).

**Color To Gray**

- Auto(inside) – камера автоматически однократно переводится в режим цветной или ч/б в зависимости от освещения.
- Auto(alarm) – камера автоматически переводится в режим цветной или ч/б в зависимости от освещения. Автоматический режим день/ночь.
- Color – цветной режим.
- Gray – черно-белый режим.

## OSD (экранное меню)

Настройка отображения информации на фоне изображения.

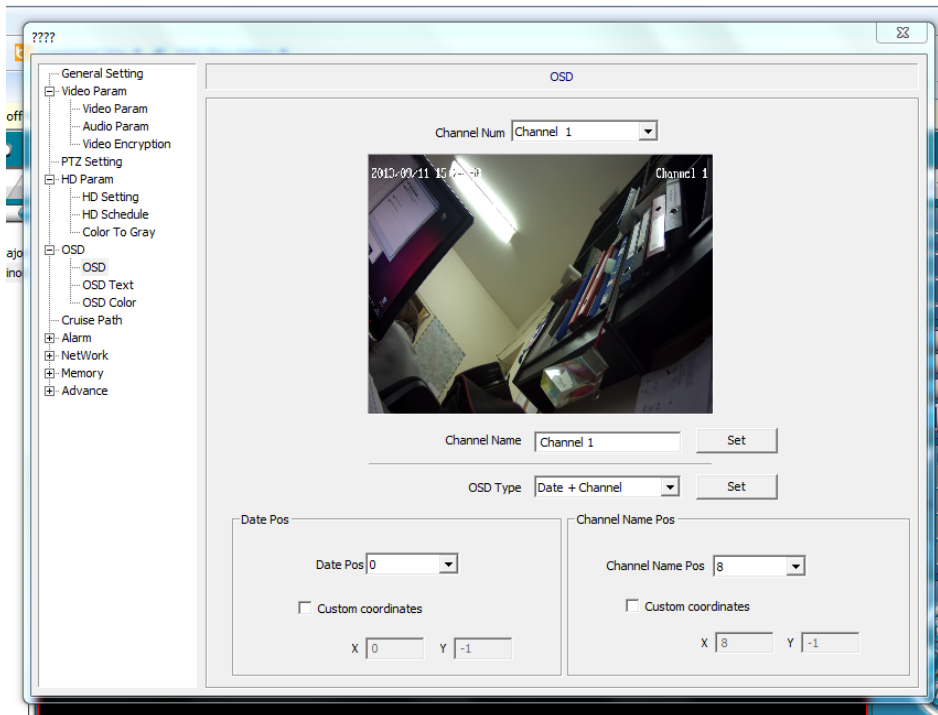


Рис. 12. OSD (экранное меню)

Пояснения к рисунку 12:

**Channel Num** – номер канала (не используется).

**Channel Name** – имя канала.

**OSD Type** – выбор отображаемой информации.

**Date Pos** – изменение расположения даты на экране.

**Channel Name Pos** - изменение расположения имени канала на экране.

## Cruise Path (Патрулирование)

В данной камере не используется.

## Alarm (Детекторы)

Настройка внутренних детекторов камеры.

## Motion Alarm (Детектор движения)

Настройка детектора движения.

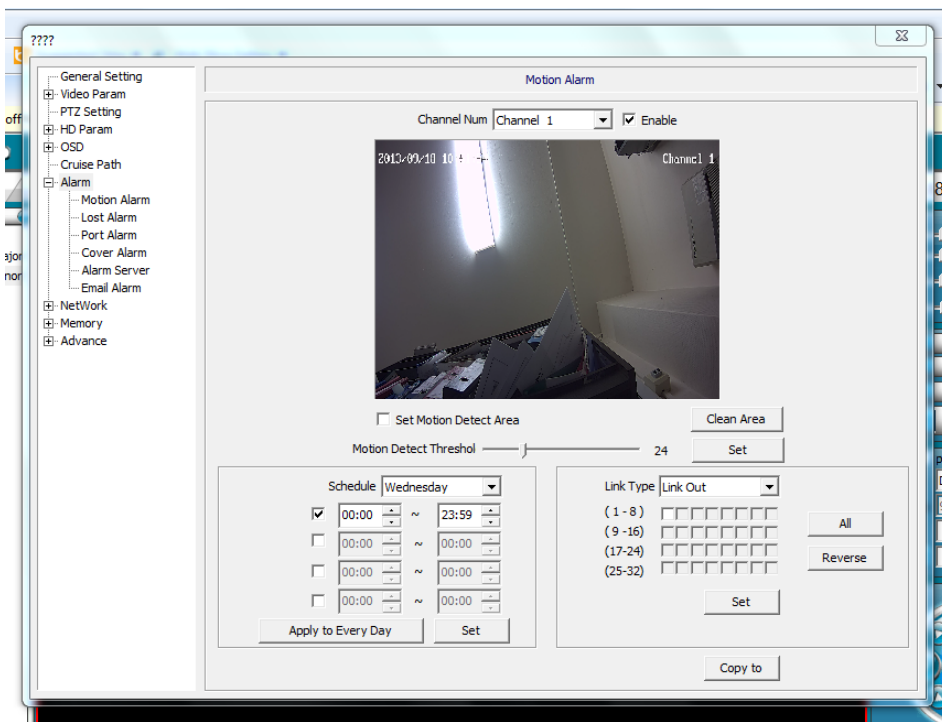


Рис. 13. Motion Alarm (Детектор движения)

Пояснения к рисунку 13:

**Channel Num** – номер канала (не используется).

**Enable** – включить.

**Set Motion Detect Area** – настроить зону действия детектора (поставить галочку и выделить область в окне сверху).

**Motion Detect Threshold** – чувствительность детектора.

**Schedule** – расписание работы детектора.

### Lost Alarm (Детектор потери изображения)

Настройка детектора потери изображения.

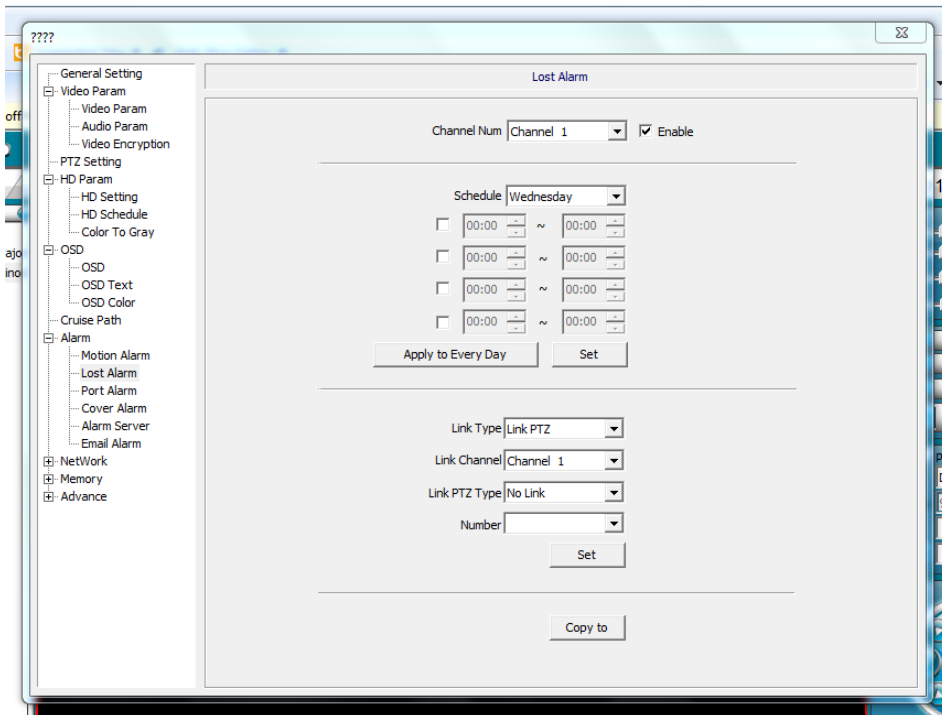


Рис. 14. Lost Alarm (Детектор потери изображения)

Пояснения к рисунку 14:

**Channel Num** – номер канала (не используется).

**Schedule** – расписание работы детектора.

**PTZ** – активация поворотного устройства камеры по тревоге (не используется).

### Port Alarm (Порты тревоги)

В данной камере не используется.

### Cover Alarm (Детектор заслонения камеры)

Настройка детектора заслонения камеры.

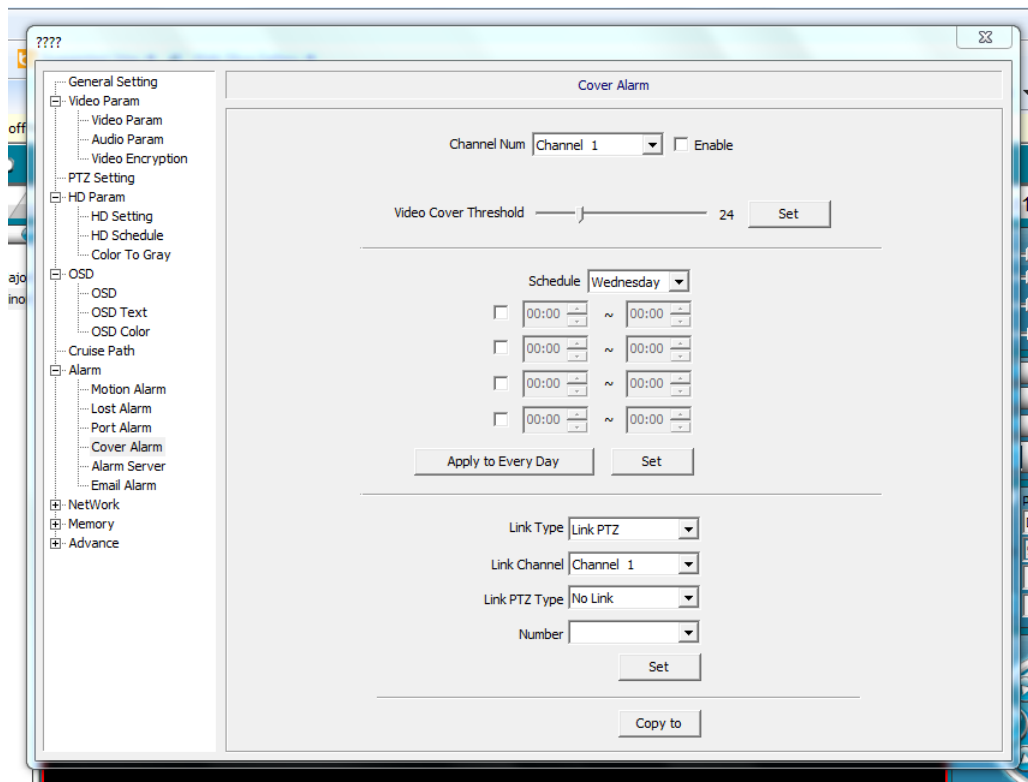


Рис. 15. Cover Alarm (Детектор заслонения камеры)

Пояснения к рисунку 15:

**Channel Num** – номер канала (не используется).

**Enable** – включить.

**Video Cover Threshold** – чувствительность детектора.

**Schedule** – расписание работы детектора.

**PTZ** – активация поворотного устройства камеры по тревоге (не используется).

### Alarm Server (Сервер тревоги)

В данной камере не используется.

### Email Alarm (Email для тревоги)

В данной камере не используется.

### Network (Сеть)

Настройка подключения по сети.

### Wire Setting (Настройка подключения)

Стандартные настройки ip-адреса камеры.

## WEB Port (WEB порт)

Изменения порта для подключения к web-интерфейсу.

## Registration Center (Центр тревог)

В данной камере не используется.

## DDNS

Настройки сервиса DDNS для доступа к камере из сети Internet при не статичном внешнем IP.

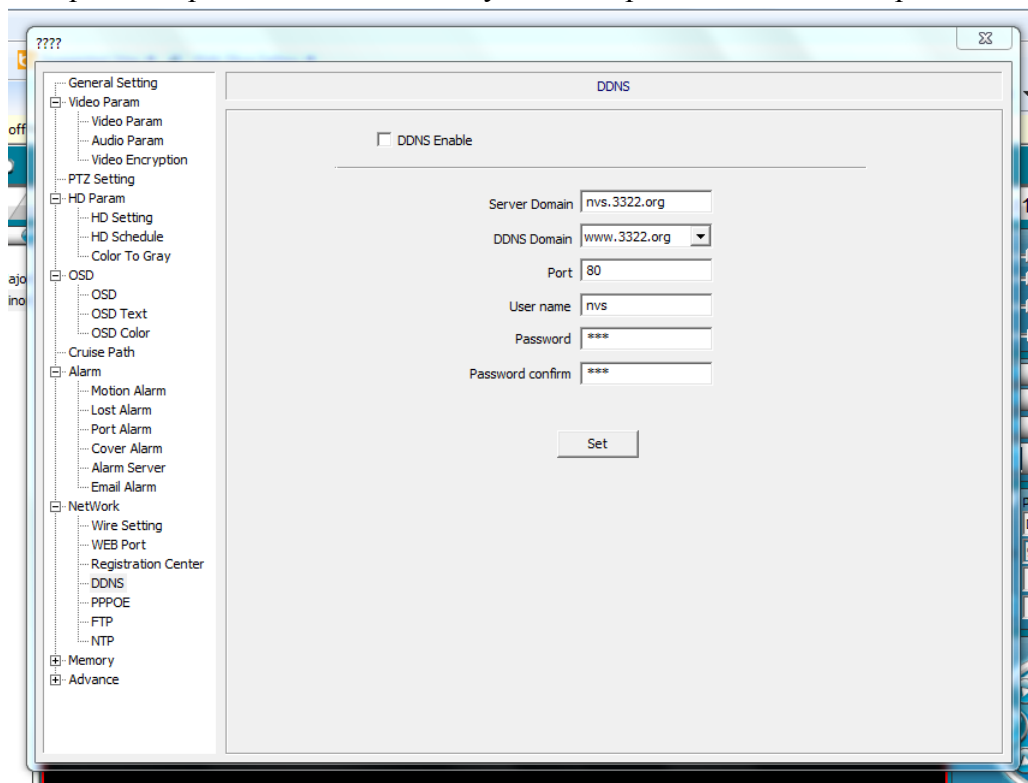


Рис. 16. DDNS

Пояснения к рисунку 16:

**DDNS Enable** – включить.

**Server Domain** – имя сервера (камеры), задается вами при регистрации на ddns-сервисе.

**DDNS Domain** – список поддерживаемых сервисов. Выберите один, перейдите по его адресу и зарегистрируйте аккаунт.

**Port, User name, Password** задаются вами при создании аккаунта на выбранном ddns-сервисе.

## PPPOE

Настройки PPPOE подключения к Internet. Используйте для прямого подключения камеры к интернету. Логин и пароль должны быть предоставлены провайдером.

## FTP

Настройка входа на удаленный FTP для загрузки снимков экрана. FTP-сервер необходимо поднять самостоятельно.

## NTP

В данной камере не используется.

## Memory (Хранение)

В данной камере не используется кроме Snapshot Setting.

## Snapshot Setting (Настройка снимка экрана)

Настройка снятия снимка экрана через временной интервал с возможностью отправить его на FTP или по email.

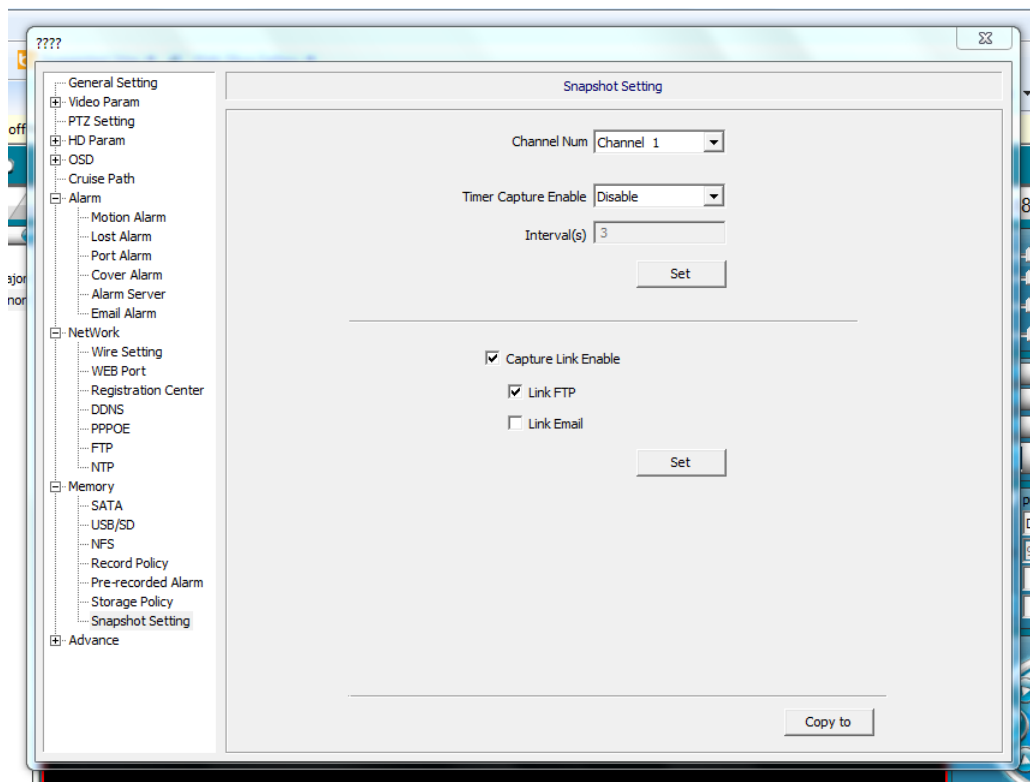


Рис. 17. Snapshot Setting (Настройка снимка экрана)

Пояснения к рисунку 17:

**Channel Num** – номер канала (не используется).

**Time Capture Enable** – включить/выключить.

**Interval(s)** – промежуток между снимками в секундах.

**Capture Link Enable** – использовать для отсылки снимка один из двух следующих способов:

**Link FTP** – заливка на FTP.

**Link Email** – отправка по Email.

## Advance (Система)

### Version Information (Версия)

Информация по версии прошивки.

## System Information (Статус системы)

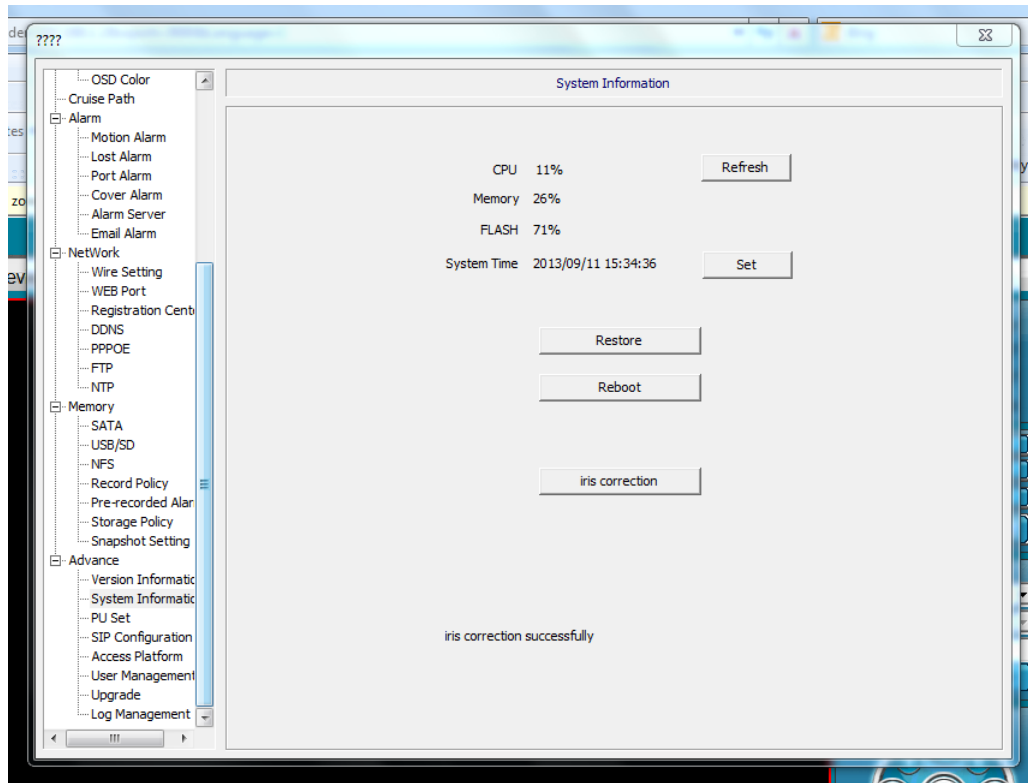


Рис. 18. System Information (Статус системы)

Пояснения к рисунку 18:

**Set** – синхронизация времени камеры с ПК.

**Restore** – настройки по умолчанию.

**Reboot** – перезагрузка.



## User Management (Управление доступом)

Настройка прав доступа пользователей, редактирование списка пользователей.

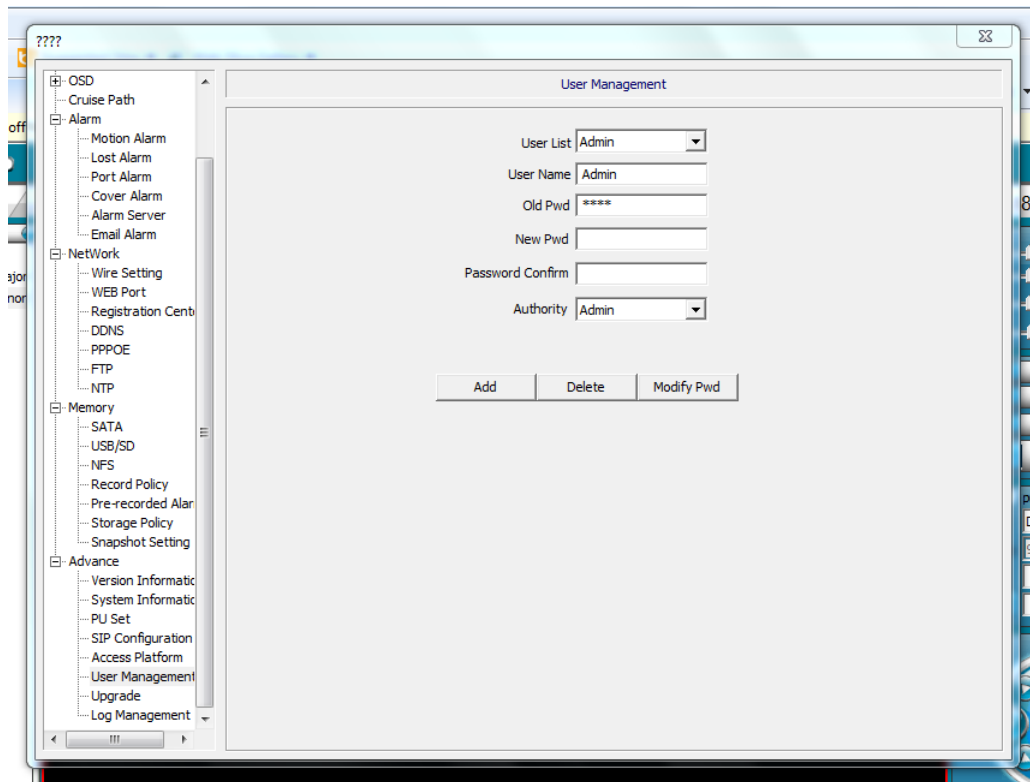


Рис. 19. User Management (Управление доступом)

Пояснения к рисунку 19:

**User List** – список пользователей.

**User Name** – имя выбранного пользователя.

**Old Pwd** – старый пароль.

**New Pwd** – новый пароль.

**Password Confirm** – подтверждение нового пароля.

**Authority** – права доступа для пользователя:

- **Browse** – просматривать.
- **Browse + Control** – просматривать, управлять.
- **Browse + Control + Set** - просматривать, управлять, изменять настройки.
- **Admin** – полный доступ.

Add – добавить пользователя.

Delete – удалить пользователя.

Modify Pwd – изменить пароль.